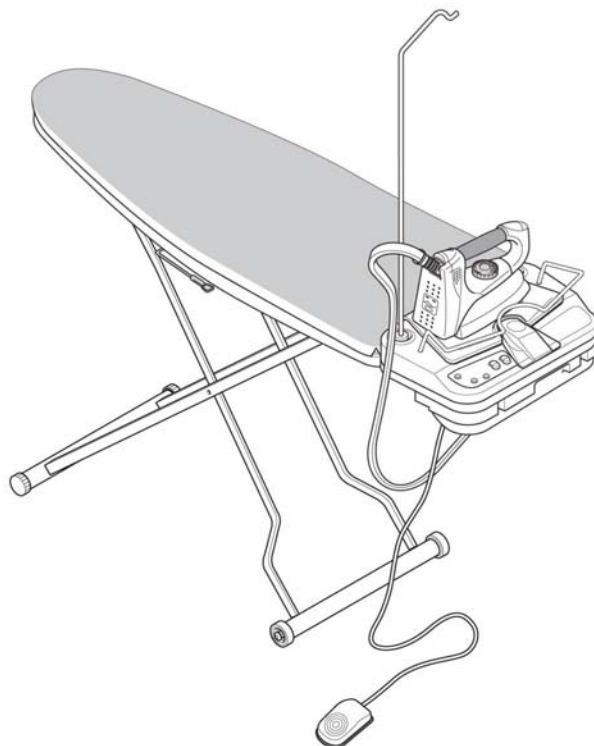


ИНСТРУКЦИЯ ПО ЭКСПЛУАТАЦИИ
Гладильная система KRAUSEN EVOLUTION



CE

Содержание

Правила безопасности	3
Распаковка оборудования	6
Перечень комплектующих и элементов управления	8
Подготовка гладильной системы к работе	10
Перед началом работы с гладильной системой	13
Начало работы	14
Установка температуры	17
Глажение с паром	17
После глажения	19
Функция всасывания (вакуума)	20
Функция наддува	20
Вертикальное глажение	20
Сухое глажение (глажение без пара)	21
Обслуживание гладильной системы	22
Гарантийные обязательства	24

Правила безопасности

Перед использованием

Тщательно прочитайте всю приведенную здесь информацию, содержащую полезные сведения относительно использования, безопасности и обслуживания агрегата.

Этот прибор соответствует требованиям Стандарта 89/336 ЕЕС по «Электромагнитной совместимости» и Стандарта 73/23 ЕЕС по «Безопасности электрического оборудования. Агрегат имеет метку европейских требований безопасности СЕ.

Производитель оставляет за собой право изменить спецификацию прибора и его комплектацию без предварительного уведомления потребителя.

Внимание!!! Перед первым включением прибора убедитесь, что напряжение в сети соответствует техническим характеристикам прибора. Прибор следует подключать только к розетке, соответствующей требованиям безопасности, заземленной и оснащенной автоматическим выключателем на 16 А.

Предупреждение:

- Используйте систему только на полу. Нельзя работать на доске в вертикальном положении. Производитель и продавец не несут ответственности за любые травмы покупателя, если прибор неисправен из-за неправильной эксплуатации, неквалифицированного ремонта или обслуживания.
- Перед включением гладильной системы, пожалуйста, проверьте, что все вспомогательные элементы прибора соединены правильно, чтобы они не могли оторваться во время работы, поскольку выходящий пар может привести к ожогам. Имейте это в виду!
- Не оставляйте включенный прибор без присмотра. Выключайте прибор даже если собираетесь отойти от него на короткое время.
- Вынимайте вилку прибора из розетки перед тем, как производить любые манипуляции по обслуживанию прибора, наполнению или опорожнению бойлера.

- Не включайте прибор, если паровой шланг или шнур электропитания имеют повреждения (трещины, разрезы, разрывы) или, если агрегат упал и, возможно, произошло внутреннее повреждение.
- Применяйте только такие удлинители, которые рассчитаны на ток нагрузки 16 А. Удлинитель должен быть полностью развернут до начала использования.
- При отсоединении прибора от сети не тяните за сетевой шнур.
- Убедитесь, что паровой шланг с электропроводом не перегнулся и не запутался и не соприкасается с острыми поверхностями.
- Никогда не включайте прибор с поврежденным паровым шлангом или после того, как вы уронили прибор. В этом случае, как и в случае неисправности, обратитесь в сервисный центр.
- Если Вы не используете прибор, убедитесь, что выключатель сети находится в положении off (0), перед тем как отсоединить прибор из сети.
- Храните агрегат в сухом месте. Не храните систему на открытом воздухе.
- Не подвергайте прибор воздействию атмосферных факторов (открытое солнце, влага и т.п.) или источников тепла.
- Никогда не оставляйте наполненный водой бойлер на морозе.
- Не позволяйте детям пользоваться этим прибором. Использование системы в присутствии детей или больных людей должно постоянно контролироваться взрослыми. Прибор после использования должен храниться в безопасном месте и вне досягаемости детей.
- В случае падения агрегата, пожалуйста, отключите агрегат от электрической сети и обратитесь в службу ремонта.
- Следите, чтобы шнур электропитания не касался предметов с острыми гранями.
- Элементы управления (выключатель, разъем, электронные компоненты, и т. д.) не должны контактировать с водой.
- Перед любым обслуживанием или очисткой, а также после использования, отсоедините агрегат от электрического разъема и дайте остыть парогенератору.

- Не оставляйте агрегат подключенным к электросети без присмотра. Выключайте его, даже если Вы отошли на короткое время.
- Открывайте паровой котёл, находящийся при работе под давлением, только после того, как агрегат выключен, котёл остыл, и давление в нём упало. Отвинтите немного крышку на корпусе котла и убедитесь, что весь пар вышел.
- Чтобы снова наполнить паровой котёл, используйте только простую воду из-под крана без добавок, без духов и без каких-либо химических веществ.
- Не переворачивайте агрегат и не роняйте его при эксплуатации.
- Не направляйте струю пара на людей и животных или на растения.
- Не направляйте струю пара на оборудование, содержащее электрические компоненты или вообще на электрические приборы!
- Не вставляйте никаких предметов в различные отверстия агрегата и не используйте агрегат в случае, если какое-нибудь отверстие заблокировано!
- Не используйте агрегат с влажными руками или босыми ногами.
- Не используйте агрегат вблизи воспламеняющихся и/или взрывчатых веществ!
- Не погружайте прибор в воду.
- При первом использовании прибора, может появиться небольшой дымок или не полностью чистый пар, что происходит при испарении некоторых веществ, использованных при производстве данного прибора. Это прекратится в течение нескольких секунд, и мы рекомендуем Вам подождать несколько минут, прежде чем использовать данный прибор для деликатных вещей.
- Находящийся под давлением пар может достигать очень высоких температур (160°C). Избегайте любых контактов с паром. Не направляйте струю пара на людей или животных.
- Утюг и вспомогательные элементы могут вызвать ожог. Избегайте прикосновений к ним.
- Некоторые части прибора (например, крышка бойлера) могут сильно нагреваться. Не касайтесь их до тех пор, пока прибор не будет выключен и не остынет.
- Чистите прибор сухой или слегка влажной тканью.

- Применяйте только такие чистящие средства, которые рекомендованы производителем.
- Правильная эксплуатация повысит надежность и продлит срок службы Вашего прибора.
- При любом и каждом сбое в эксплуатации или поломке обращайтесь только в сервисный центр KRAUSEN, указанный в гарантийном талоне. Любая попытка несанкционированного ремонта приведет к прекращению гарантийных обязательств.

Рекомендуемые процедуры утилизации

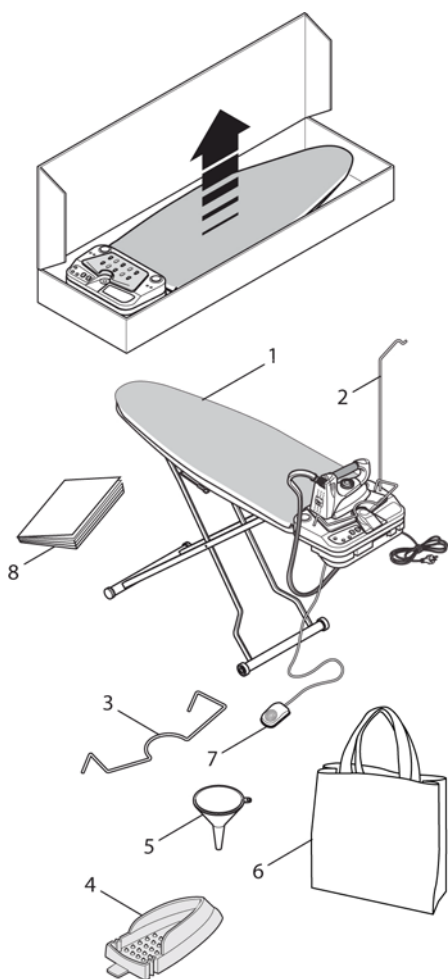
- Когда упаковка и оборудование больше не пригодны для использования, от них необходимо избавиться в соответствии с местными указаниями по утилизации мусора.
- Упаковочный материал нужно выбрасывать в специально отведенные контейнеры.
- Выбрасываемый прибор должен быть отвезен на соответствующий центр утилизации.

Об инструкции

Эта инструкция не может охватить все возможные ситуации, возникающие в процессе эксплуатации. Если у вас появится какой-либо вопрос, неосвещенный в этом руководстве, то, пожалуйста, обращайтесь в ближайший Сервисный Центр.

Распаковка оборудования

Сохраните настоящую инструкцию на будущее и, если будет возможно, передайте её будущим владельцам прибора.



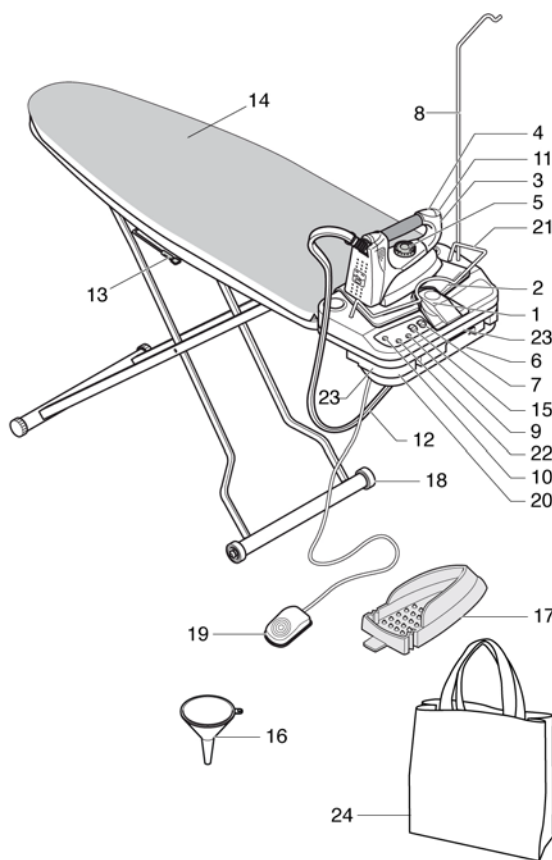
- Распакуйте утюг и гладильную доску

- Проверьте наличие в коробке следующих компонентов:

1. Гладильная доска с парогенератором, крышкой безопасности и утюгом
2. Металлический держатель парового шланга
3. Ограничитель подставки для утюга
4. Термозащитный чехол для хранения утюга
5. Воронка для заливки воды в бойлер
6. Сумка для хранения аксессуаров
7. Педаль для подачи пара
8. Инструкция по эксплуатации
9. Тефлоновая насадка на подошву утюга

Чтобы избежать опасности удушья, храните полиэтиленовые пакеты в местах, недоступных для детей!

Внимание: сохраните коробку для будущей транспортировки системы (перевозки, доставки в сервисный центр, при выбрасывании и т.п.)



**Перечень
комплектующих и
элементов
управления**

1. Крышка парогенератора
2. Подставка для утюга
3. Утюг
4. Кнопка подачи пара
5. Регулятор температуры подошвы утюга (термостат)
6. Место установки бойлера
7. Кнопка вкл./выкл. электросети
8. Держатель парового шланга

9. Индикатор отсутствия воды
10. Индикатор включения системы
11. Индикатор нагрева утюга
12. Паровой шланг утюга
13. Регулятор высоты доски
14. Гладильная доска с подогревом
15. Переключатель режима наддува/всасывания
16. Воронка для заливки воды
17. Термозащитный чехол для хранения утюга
18. Колесики для перемещения системы
19. Педаль подачи пара
20. Парогенератор (паровой котел)
21. Ограничитель платформы для утюга
22. Индикатор готовности пара
23. Винты крепления бойлера
24. Сумка для аксессуаров

Технические характеристики

Электросеть:	220 В, 50 Гц
Объем воды в бойлере:	0,9 л
Давление пара:	до 3,5 бар
Мощность бойлера:	1200 Вт
Мощность утюга:	550 Вт
Мощность нагрева доски:	450 Вт
Габариты в рабочем состоянии:	130x55x95 см
Габариты в сложенном состоянии:	130x55x14 см
Вес системы в упаковке:	20 кг

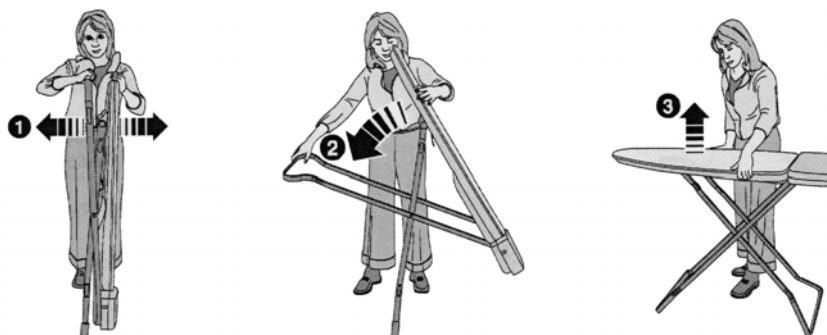
ВНИМАНИЕ: Производитель оставляет за собой право на внесение изменений в материалы, конструкцию, комплектацию и технические характеристики прибора без дополнительного согласования и уведомления потребителя.

Подготовка гладильной системы к работе

При подготовке гладильной системы KRAUSEN EVOLUTION к работе необходимо соблюдать определенные правила:

- Установите доску на ровной, сухой, горизонтальной поверхности, вблизи от розетки электропитания;
 - Доска должна быть установлена так, чтобы никто не мог на неё натолкнуться или повредить её;
 - Не располагайте доску вблизи нагревательных приборов или открытого огня;
 - Используйте доску только в сухих помещениях;
 - Остерегайтесь возможности ошпарить детей;
 - Не наступайте на шланги и провода.
1. Установка системы производится следующим образом:
- поставьте гладильную доску на пол вертикально (парогенератором вниз);
 - одной рукой держите конец гладильной доски;
 - другой рукой возьмитесь за ножку гладильной доски;
 - с усилием потяните части в противоположные стороны (рис.1), пока не услышите щелчки фиксаторов ножек прибора и регулятор высоты не закроется;

- установите систему в горизонтальное положение ножками на пол



(рис.2);

- с помощью регулятора (13) установите необходимую высоту доски (рис.3).

Вы можете разложить доску в рабочее положение и из вертикальной позиции. Для этого: одной рукой удерживайте гладильную поверхность, а другой раздвигайте ножки, пока не услышите щелчки. Это означает, что рычаг регулировки высоты доски находится в закрытом состоянии. Теперь Вы можете легко опустить доску в рабочее положение и подготовить к использованию.

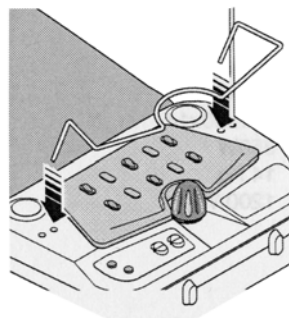
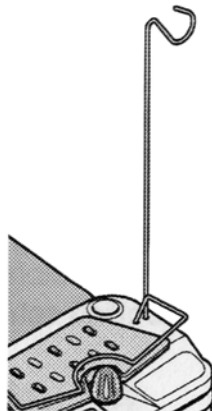
Замечание: Обратите внимание на то, чтобы ножки гладильной системы не скользили на гладком полу во время складывания/раскладывания прибора.

Замечание: Иногда гладильную доску устанавливают слишком высоко, что может вызывать мышечное напряжение.

Для установки доски на эргономичной высоте следуйте следующим правилам:

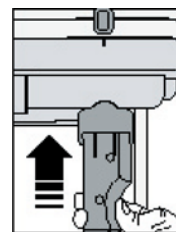
- встаньте перед гладильной доской, опустите руки вдоль тела и слегка согните кисти рук;
- высота будет правильной, если вы можете положить кисти рук на доску, не сгибая рук в локтях;
- при правильной установке доски работу по утюжке выполнять значительно легче – попробуйте и проверьте!

2. Вставьте ограничитель подставки для утюга (21) в отверстия в крышке парогенератора.



3. Вставьте держатель парового шланга (8) в отверстие на поверхности бойлера, положите на него шланг (12). Держатель шланга предотвращает излишние помехи при работе с утюгом и уменьшает «износ» оплетки парового шланга.

4. Вставьте разъем шланга утюга или парового пистолета в гнездо подключения утюга на нижней поверхности бойлера. Убедитесь, что штырек на крышке безопасности гнезда подключения зафиксировался в разъеме шнура утюга или парового пистолета. Это обеспечит невозможность нечаянного выдергивания разъема.
5. Установите утюг на подставку (2).



Заполнение бойлера парогенератора водой

- Выньте штепсельную вилку из розетки;
- Осторожно снимите крышку (1);
- Заполните любую подходящую емкость водой;
- Вставьте воронку (16) в заливное отверстие емкости для воды;
- Аккуратно заполните прибор водой;

- Всегда плотно закрывайте крышку (1), чтобы избежать попадания грязи, но не переусердствуйте.
- Протрите капли пролившейся воды.

Важно: Максимальная емкость бойлера равна 0.9 л. Не забывайте, что внутри бачка всегда остается некоторое количество воды. Кроме того, при заполнении котла водой образовавшиеся внутри воздушные пузыри могут воспрепятствовать полному заполнению. Никогда не заполняйте парогенератор под краном: есть опасность короткого замыкания!

Внимание: Используйте только водопроводную воду. Если Вы живете в местах с очень жёсткой водой, используйте фильтрованную (фильтрами с обратным осмосом) воду. Частое применение жесткой воды может привести к образованию накипи в парогенераторе.

Не следует использовать ароматизированную, умягчённую, дистиллированную или дождевую воду, а также воду из кондиционеров или радиаторов, поскольку это может сократить срок службы Вашего прибора и повлиять на качество его работы. Не пытайтесь залить больше воды, встряхивая прибор.

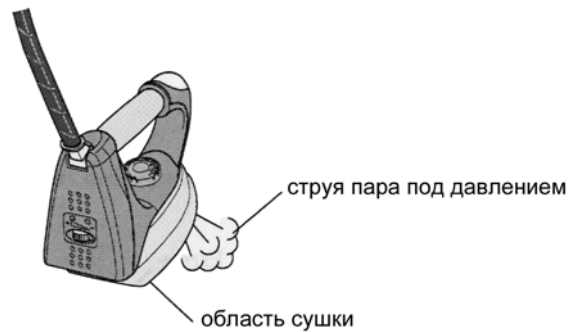
Перед началом работы с гладильной системой

Не забывайте, что неправильная работа с электрическим прибором, может быть фатальной. Пожалуйста, тщательно следуйте инструкциям по безопасности:

- Перед заполнением котла водой всегда сначала выключите прибор и отключите от электрической сети;
- Никогда не касайтесь подошвы утюга во время работы;
- Поскольку парогенератор находится под давлением, крышка безопасности всегда должна быть закрыта;
- Промывать бойлер можно только в отключенном состоянии и после его полного охлаждения.

Гладильная система KRAUSEN EVOLUTION поставляется в комплекте с парогенератором и утюгом в полупрофессиональном исполнении, чтобы обеспечить несколько преимуществ:

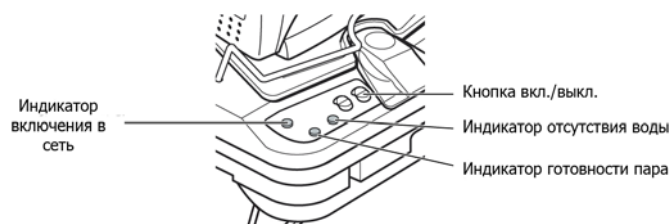
- в противоположность «обычному» утюгу, полупрофессиональный утюг выпускает пар только в области носика. Большое количество испускаемого пара легко «пробивает» несколько слоев ткани, наилучшим образом увлажняя изделие;
- задняя часть подошвы утюга сразу же сушит ткань;



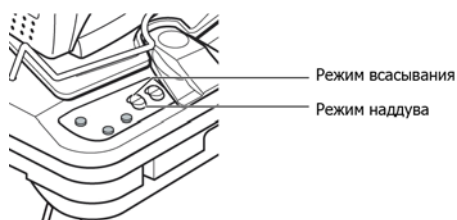
- благодаря комбинации пропаривания и немедленного высушивания время утюжки существенно сокращается.

Начало работы

- Вставьте вилку сетевого шнура в розетку.
- Включите выключатель (7) в положение ON (I). На утюге загорится оранжевый индикатор (11). Когда будет достигнута выбранная температура нагрева подошвы утюга, индикатор (11) погаснет. Утюг нагревается через 3-5 минут. В процессе глажки этот индикатор загорается и гаснет автоматически. При включении системы также начинает нагреваться гладильная поверхность доски. Встроенный термостат поддерживает температуру гладильной поверхности постоянной. В процессе нагревания прибор может немного шуметь. Это нормальное явление, которое не должно вас беспокоить.



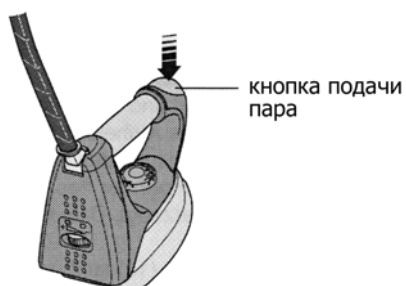
- По мере нагрева воды в бойлере возрастает давление пара и после достижения рабочего значения давления пара, загорится индикатор готовности пара (22). Парогенератор нагревается в течение 3-4 минут. Это время может быть меньше, если парогенератор оставался еще теплым. Не нажимайте кнопку подачи пара (4), пока не загорится индикатор (22) и не погаснет индикатор (11). В процессе глажки и подачи пара этот индикатор загорается и гаснет автоматически. Это нормально и Вам не следует ждать, пока загорится этот индикатор, чтобы продолжить глажение.
- Когда давление в бойлере достигает требуемого уровня, нагревательный элемент автоматически отключается. Термостат безопасности отключит нагревательный элемент, если температура бойлера слишком высока.
- Для задания функции всасывания (вакуума) установите переключатель (15) в положение «-»;
- Для функции наддува – в положение «=».



- Для глажения с отпариванием для всех тканей регулятор температуры подошвы утюга (5) нужно установить в положение генерации пара (положение cotton/linen - хлопок/лен).



- Для подачи пара нажмите кнопку (4) на утюге. Одновременно эта кнопка автоматически активирует функцию всасывания/наддува, в зависимости от установленного режима. Когда Вы отпускаете кнопку подачи пара (4) функция всасывания/наддува выключается тоже.



- Кнопка подачи пара (4) имеет также режим постоянного пара. Для этого нажмите кнопку (4) вниз и назад, кнопка зафиксируется в положении постоянного пара. Для выключения режима постоянного пара достаточно слегка нажать на кнопку (4) и толкнуть пальцем вперед.

Предупреждение: Испускаемый пар очень горячий. Есть опасность ожога!

Внимание: Когда Вы используете гладильную систему в первый раз, нагрев до высокой температуры может вызвать испарение веществ, использованных при её производстве, в виде легкого дымка. Это совершенно безвредно, быстро прекратится и происходит лишь при первом включении прибора.

Внимание: После включения прибора или после длинной паузы в работе, направьте первую порцию пара в воздух, но ни в коем случае на предмет одежды, который собираетесь гладить. Это делается для того, чтобы удалить капли воды, оставшиеся в утюге, которые могли бы вызвать появление пятен на одежде. После первого выпуска пара давление обычно быстро уменьшается. Это не какая-нибудь проблема. Это возникает из-за наличия воздуха, поступившего в котел в процессе заполнения.

Установка температуры

При глажении с отпариванием регулятор температуры подошвы утюга (5) всегда устанавливайте в положение «ПАР» или больше, иначе температура будет слишком низкой, пар будет конденсироваться и вода может капать через отверстия в подошве утюга. Положение «ПАР» находится в секторе между позициями «..» и «...» При установке переключателя в пределах этого сектора в режиме с отпариванием утюгом можно гладить любую ткань.



Обратите внимание: символы глажения на ярлыках на предметах одежды обычно относятся только к сухому глажению, они не соотносятся с режимами утюжки с паром. В случае очень тонких тканей рекомендуется гладить предметы одежды с изнанки, гладить с использованием тефлоновой насадки или через слой ткани.

Глажение с паром

- Как только загорится зеленый индикатор готовности пара (22), а индикатор нагрева на ручке утюга (11) погаснет, гладильная система полностью готова к работе.

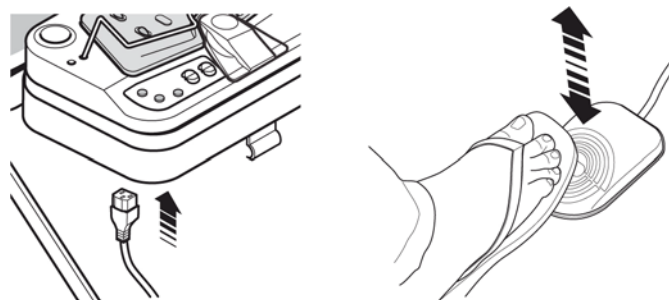
- Нажмите кнопку подачи пара (4) на утюге.

Предупреждение: Имейте в виду – выпускаемый пар очень горячий!

- Для прерывания подачи пара нужно просто освободить кнопку подачи пара (4) на утюге. Когда вы прерываете процесс глажения, то утюг следует поставить на его место на подставке (2).

Пропаривание

Подключите педаль для подачи пара (19) с помощью разъема на бойлере. Установите педаль на пол, чтобы было удобно нажимать ногой. Нажмите на педаль пара (19) для включения наддува пара. Пар распространится по всей поверхности гладильной доски, позволяя Вам устранять складки без применения утюга, поскольку не все виды одежды нуждаются в тщательном глажении, а многие вещи вообще нельзя гладить утюгом, например, шерстяные джемперы, изделия из шелка или шарфы из полиэстера, футболки с печатным рисунком, трикотажные рубашки и т. л. Для остановки выпуска пара нужно просто отпустить педаль.



ВАЖНО: после прекращения пропаривания необходимо включить функцию всасывания, чтобы высушить вещь и восстановить режим глажения. Поставьте переключатель в положение “-” и нажмите на педаль. Воздух начнет высасываться из внутренних полостей гладильной доски, высушивая одежду и убирая остатки пара с поверхности гладильной доски.

Пропаривание совместно с глажением (только в позиции “=”)

При глажении тяжелых тканей подобно полотну, хлопку и джинсам, а так же очень сухих тканей, отпаривание увлажнит предметы одежды, что позволит отгладить их на профессиональном уровне. Установите переключатель в положение “=”. Утопите кнопку пара утюга и при глажении нажмите на педаль пара. По окончании глажения выключите утюг и прекратите отпаривание, помещая выключатель на 0 (отпаривание заблокировано). Затем поставьте переключатель в положение “-” и нажмите на педаль, чтобы высушить одежду, не снимая её с гладильной доски.

Возврат к нормальной работе

Нет необходимости всегда использовать педаль. Вы можете включать наддув и всасывание с помощью выключателя на общем пульте управления (см. общие инструкции по использованию).

После глажения

- Установите температуру утюга на минимальную с помощью термостата (5).
- Не выключайте гладильную систему в течение 10 минут, чтобы просушить гладильную доску от остатков конденсата.
- Выключите систему с помощью выключателя (7).
- Отключите систему от электрической сети.
- Снимите паровой шланг с держателя (8).
- Наденьте на утюг чехол для хранения (17).
- Отключите утюг от разъема в парогенераторе и уберите на место хранения.
- Дайте прибору полностью остыть.
- Нажмите на рычаг (13) и полностью опустите гладильную систему до полной фиксации ножки доски фиксатором.
- Поставьте прибор в место хранения. Для транспортировки доски по помещению используйте колесики.

Вода может оставаться в бойлере до следующего глажения.

Обратите внимание:

- Не запутывайте сетевой шнур.
- По возможности храните гладильную систему вертикально, при этом парогенератор должен находиться внизу.
- Убедитесь, что гладильная доска не скользит и не может упасть. Храните прибор в сухом месте, вне досягаемости детей.

Функция всасывания (вакуума)

При всасывании поглощаются остатки пара, оставшиеся после глажения. Всасывание позволяет сохранить форму предмета одежды на гладильной доске и снизить влажность. Предметы одежды становятся выглаженными и сухими, готовыми для хранения.

Нагревание поверхности гладильной доски предохраняет изделия от излишнего увлажнения, сокращает время глажения и не допускает конденсации пара внутри доски.

Рекомендации:

- При наличии функции всасывания легкие ткани (шелк и т.п.) хорошо фиксируются на гладильной доске, препятствуя их соскальзыванию.
- Функция всасывания охлаждает ткань и закрепляет результат глажения, хорошо сохраняя сформированные складки.

Функция наддува

Функция наддува позволяет гладить деликатные изделия или такие предметы одежды, которые неудобны для глажения (складки брюк, карманы, швы и т.п.) на воздушной подушке, избегая образования ложных складок или сглаживание швов.

Вертикальное глажение

1. Установите регулятор нагрева подошвы утюга в максимальное положение.
2. Повесьте разглаживаемое изделие на плечики для одежды, расправьте руками деталь, которую хотите разгладить.
3. Нажимайте прерывисто кнопку подачи пара (4) и водите утюгом по изделию, начиная сверху и перемещаясь к низу.

Обратите внимание: Старайтесь не прижимать утюг к ткани во избежание подпалов.

Наполнение бойлера во время работы

Когда загорится индикатор отсутствия воды (9), откройте крышку емкости (1) и используя заливную воронку (16) и подходящую емкость долить в водяной бачок воды. Аккуратно закройте крышку.

Сухое глажение (глажение без пара)

Рекомендуется начинать гладить с таких предметов, которые требуют низкой температуры.

Подготовка прибора к работе:

- Поместить утюг на подставку для утюга (2).
- Установить регулятор температуры (5) на требуемый режим:
 - * = синтетические волокна (минимальная температура);
 - ** = шелк/шерсть (средняя температура);
 - *** = хлопок/лён (максимальная температура).
- Подключить систему к электрической сети.
- Включить прибор кнопкой (7). Одновременно загорится индикатор нагрева утюга (11), который погаснет, как только подошва утюга достигнет требуемой температуры. Это произойдет после 3-5 минут разогрева.
- При сухом глажении кнопку подачи пара (4) НЕ НАЖИМАТЬ!

Если прибор включен, в бойлере всегда должна быть вода, даже если Вы гладите без пара.

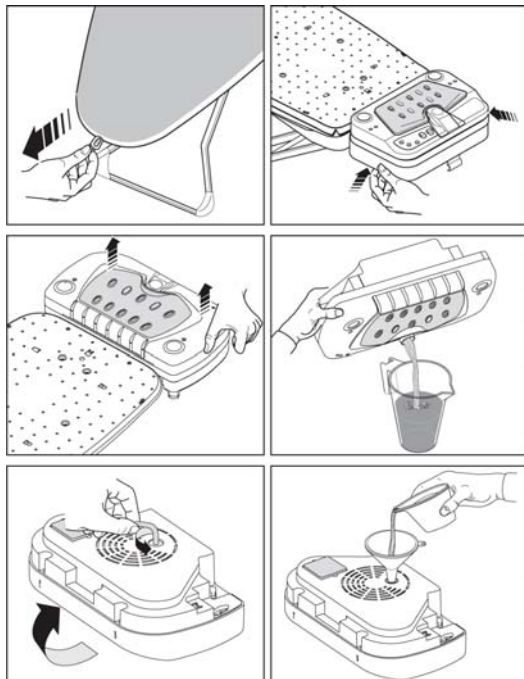
После глажения без пара:

- Выключить систему кнопкой (7).
- Вынуть штепсельную вилку из сетевой розетки.
- Дать прибору полностью остыть.

Обслуживание гладильной системы

- Перед тем как приступить к любым манипуляциям с прибором, отсоедините его от электрической сети, а также убедитесь, что подошва утюга и подставка для утюга остыли.
- Не следует чистить утюг и бойлер бытовыми очистителями и средствами против накипи.
- Не следует подставлять утюг и бойлер под струю воды.
- Ставьте утюг на нескользкие термостойкие поверхности и НИКОГДА – на металлические поверхности.
- Рекомендуем протирать подошву слегка увлажненной салфеткой, не пользуйтесь абразивными и агрессивными средствами, не царапайте подошву.
- Протирайте пластиковые части бойлера влажной салфеткой.
- Чехол гладильной поверхности можно стирать вручную или в стиральной машине на деликатном режиме при температуре 30 °С. Запасные чехлы можно приобрести там же, где Вы приобрели гладильную систему.

Регулярно промывайте бойлер через каждые 10-15 часов работы прибора. Чем более жесткую воду вы используете, тем чаще необходимо промывать бойлер!

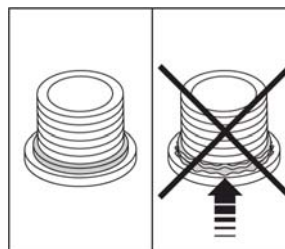


Для этого:

- отключите систему от электрической сети
- отсоедините утюг и педаль подачи пара от бойлера;
- ослабьте шнур чехла и снимите чехол с гладильной поверхности;
- отверните винты фиксации бойлера (23);
- аккуратно вытащите бойлер из места его установки, потянув с двух сторон вверх;
- снимите крышку

- водяного бачка (1) и вылейте воду из емкости, перевернув бойлер;
- положите перевернутый бойлер на удобную поверхность и шестигранником отверните сливную пробку;
- с помощью воронки залейте около 0,5 л воды и вверните пробку на место и энергично, но не сильно встряхните парогенератор, как бы ополаскивая его;
- снова откройте и вылейте воду;
- повторяете эту процедуру до тех пор, пока из бойлера не будут полностью удалены грязь и накипь и польется чистая вода.

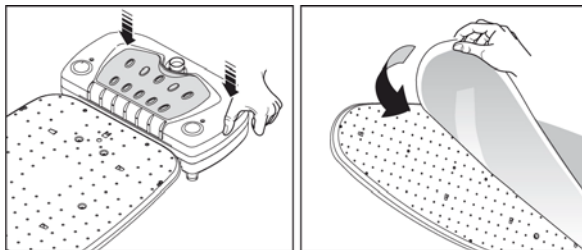
При завинчивании пробки обратите внимание на её целостность и не допускайте её деформации.



Важно: Никогда не используйте моющие средства или средства для удаления накипи. Никогда не промывайте парогенератор, пока в нем остается давление. Обслуживайте прибор только после его полного остывания.

Для установки бойлера на место:

- без излишних усилий вставьте бойлер на место;
- зафиксируйте парогенератор с помощью винтов (23);
- установите на место чехол гладильной доски.



Гарантийные обязательства

Гарантийные обязательства действуют 12 (двенадцать) месяцев для оборудования, эксплуатируемого физическими лицами в бытовых условиях, в остальных случаях – 6 (шесть) месяцев. Срок гарантии исчисляется с момента покупки прибора. Дата покупки должна подтверждаться отметкой в гарантийном талоне. Гарантия не распространяется на обычный износ прибора, электрические кабеля, чехлы, прокладки, а также неполадки, которые вызваны падением прибора или включением в электросеть с несоответствующими

параметрами. Использование прибора, не предусмотренное инструкцией, несоблюдение содержащихся в инструкции указаний по применению и обслуживанию, а также постороннее вмешательство в работу прибора, влечет за собой прекращение действия гарантийных обязательств. В случае неправильного использования гладильной системы и возникших вследствие этого повреждений ответственность ложится на потребителя. Дефекты, возникшие в результате ненадлежащего и неправильного использования, не подлежат гарантийному обслуживанию. В том случае, если прибор передается в сервисный центр не по условиям гарантийных обязательств, речь не идет о бесплатном гарантийном обслуживании. Ремонт в таком случае производится за счет клиента.

В случае гарантийного обслуживания направьте, пожалуйста, дефектный прибор в сервисный центр.

Производитель оставляет за собой право внесения изменений и модификацию прибора без предварительного уведомления.

ДЛЯ ЗАМЕТОК



По вопросам эксплуатации, гарантийного и сервисного обслуживания
обращайтесь по телефонам, указанным в гарантийном листе

<http://www.krausen.su>